

FICHE TECHNIQUE PLAQUES DE GUIDAGE SUPÉRIEURES À SOUDER

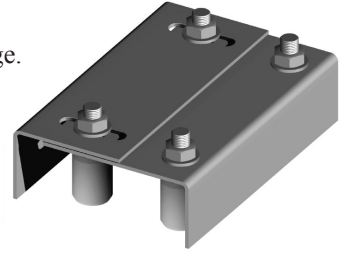
Description

Plaques de guidage pour portails coulissants, en acier galvanisé, olives en nylon. Fixation par soudage.

Caractéristiques techniques

CHARGES APPLICABLES :

Article	220	225.2.17	221 225.2.18	222	212 217	225.4.17	223 225.4.18	214 218
Charge [kg]	90	120	150	180	250	270	360	480

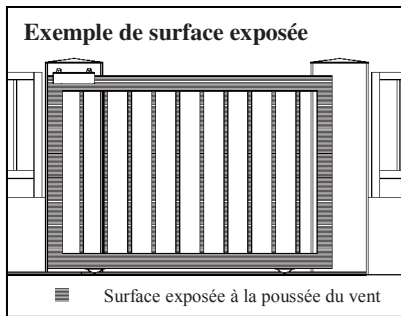


Poussée du vent :

Le tableau indique la résistance des différents types de plaque par rapport à la charge statique (pas aux chocs) perpendiculaire aux olives.

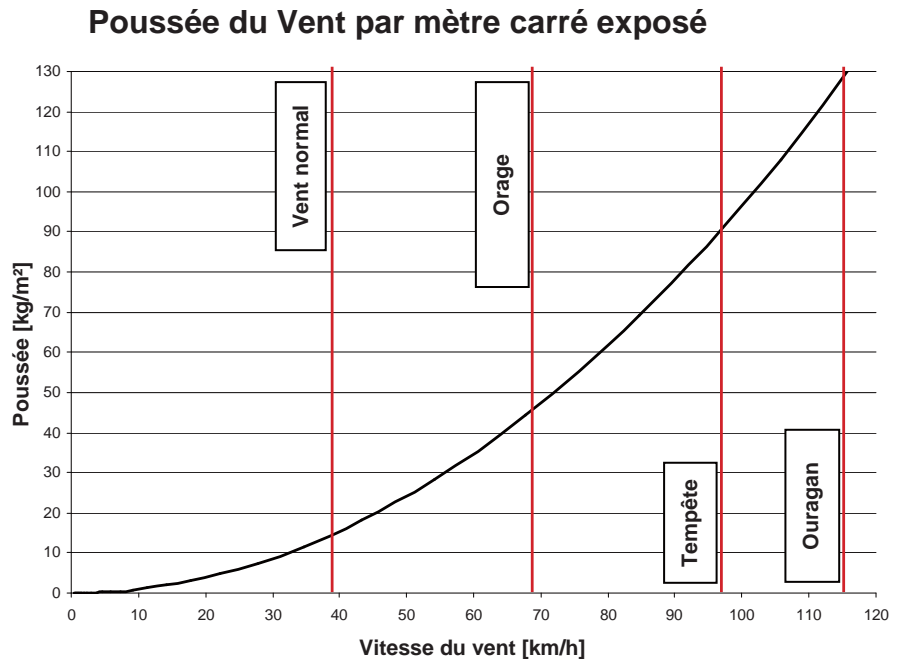
Le graphique indique la poussée par m² de surface exposée en fonction de la vitesse du vent.

Par surface exposée, on entend uniquement la section du portail qui oppose une résistance au vent.

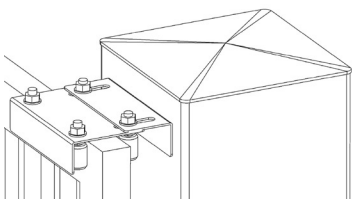


- Pour choisir la plaque adaptée, il suffit de déterminer la surface exposée en m², d'établir la vitesse maximum du vent à laquelle la plaque doit résister et de multiplier ensuite la poussée indiquée sur le graphique par la surface exposée. Choisir une plaque ayant une charge applicable supérieure à la valeur calculée. Par ex. : pour un vent à 70km/h, la poussée est d'environ 47 kg/m² ; si la surface exposée est de 4,5 m², la charge est de 47×4,5 = 211,5 kg. Il faut alors utiliser au moins l'art. 212 ou le 217, qui supportent une charge de 250 kg.

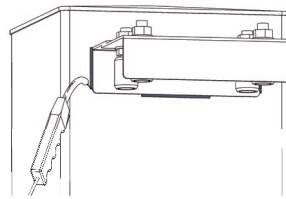
- En revanche, pour dimensionner le portail en fonction de la plaque, par ex. l'art. 222, la surface exposée ne doit pas être supérieure à 180/47 = 3,83 m².



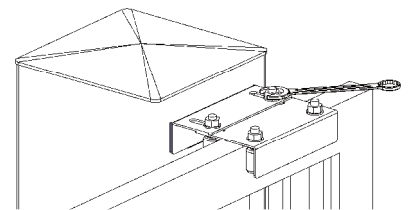
Séquence de montage



1) Positionner la plaque dans la position de fixation prévue, au maximum à 10 mm au-dessus du portail, puis marquer la position des trous.



2) Souder principalement sur les côtés, comme indiqué sur la figure. Pour plus de sécurité, souder également sur le bord au milieu de la partie inférieure (2-3 cm de cordon).



3) Régler la position des olives en les adaptant aux dimensions et à la position de la partie coulissante du portail.

Entretien

Pour maintenir cet article en conditions de fonctionnement et sécurité optimales, il suffit de :

1. S'assurer que le soudage a été exécuté dans les règles de l'art ; contrôler périodiquement que la solidité de la fixation n'est pas compromise par des criques sur la soudure, de la rouille ou autres ;
2. Une fois le montage terminé et après avoir exécuté quelques opérations d'ouverture et fermeture, s'assurer que les vis et les écrous de fixation des olives ne sont pas desserrés ; contrôler périodiquement qu'il n'y a pas de desserrements provoqués par des vibrations, chocs ou autres ;
3. Si la plaque a subi des chocs provoqués par des véhicules ou par d'autres causes, s'assurer qu'elle n'a pas été pliée, ni desserrée et qu'elle fonctionne correctement.



Attention: une installation non conforme à la procédure indiquée ou la non-exécution des opérations d'entretien correctes peuvent provoquer le déraillement du portail, en mettant en danger la sécurité de choses et personnes se trouvant à proximité.